



SLOVAK UNIVERSITY OF
TECHNOLOGY IN BRATISLAVA
FACULTY OF CHEMICAL
AND FOOD TECHNOLOGY

HORIZONT 2020

VÝZVY TWINNING A ERA CHAIRS

WIDESPREAD-03-2017

WIDESPREAD-05-2017

Projektové stredisko FCHPT STU v Bratislave, jún 2017

OBSAH PREZENTÁCIE

1. Horizont 2020 – projekty typu **WIDESPREAD**
2. **TWINNING** – základné informácie o výzve
3. **ERA CHAIRS** – základné informácie o výzve
4. Úspešné podávanie projektov **WIDESPREAD**
5. Zostavenie **rozpočtu**
6. Otázky a **odpovede**

1

PROJEKTY TYPU WIDESPREAD

PROJEKTY TYPU WIDESPREAD

- Identifikátor výzvy H2020-WIDESPREAD-2016-2017
- program určený pre „vedecky slabšie“ štáty

- Najbližšie uzávierky:

WIDESPREAD-03-2017: ERA Chairs 15.11.2017

WIDESPREAD-05-2017: Twinning 15.11.2017

- V období 2018-2020 sa očakávajú výzvy Twinning a ERA Chairs; zrejme už nie Teaming.

OPRÁVNENÍ ŽIADATELIA

- ČLENSKÉ ŠTÁTY:
Bulharsko, Chorvátsko, Cyprus, Česká republika, Estónsko, Maďarsko, Lotyšsko, Litva, Malta, Poľsko, Rumunsko, Slovensko, Slovinsko, Luxembursko a Portugalsko
- ASOCIOVANÉ ŠTÁTY A ÚZEMIA:
Albánsko, Bosna a Hercegovina, Čierna Hora, Faerské ostrovy, Macedónsko, Moldavsko, Srbsko, Tunisko, Turecko a Ukrajina

HORIZONT 2020 – TWINNING

- úloha: riešiť nedostatočný transfer vedomostí medzi rôzne výkonnými výskumnými inštitúciami na úrovni EU
- typy podporovaných projektov: krátkodobé výmeny pracovníkov, návštevy expertov, školenia, workshopy, konferencie, organizovanie spoločných letných programov a pod.
- predpokladaná výška podpory na 1 projekt: 1 mil. € na max. 3 roky
- min. 3 partneri: koordinátor z oprávnenej členskej krajiny + min. dve excelentné výskumné inštitúcie z min. dvoch iných členských krajín

uzávierka 15.11.2017

HORIZONT 2020 – ERA CHAIRS

- zámerom je podpora univerzít a výskumných inštitúcií pri budovaní a rozvoji ľudských zdrojov a štrukturálnych zmien s cieľom dosiahnuť udržateľnú excelentnosť
- pozície pre významných expertov v inštitúciách s jasným potenciálom dosiahnuť excelentnosť
- oprávnené náklady: mzdy, odvody, cestovné, administratíva, školenia, tréningy...
- neoprávnené náklady: náklady na infraštruktúru, náklady na výskum (vrátane spotrebného materiálu)
- predpokladaná výška podpory na 1 projekt: 2,5 mil. € na max. 5 rokov
- projekt sa podáva bez partnerov

uzávierka 15.11.2017

2

TWINNING ZÁKLADNÉ INFORMÁCIE

ŠPECIFIKÁCIA VÝZVY

- prispieť k spolupráci a eliminovať rozdiely medzi výskumnými subjektmi z „vedecky slabších“ krajín a ich medzinárodne uznávanými náprotivkami
- vyrovnáť rozdiely v intenzite výskumu medzi regiónmi a členskými štátmi
- eliminovať trend spolupráce organizácií so zabezpečenými partnermi
- <https://ec.europa.eu/research/participants/portal/desktop/en/opportunities/h2020/topics/widespread-05-2017.html>

OČAKÁVANÝ PRÍNOS

- významné posilnenie určenej oblasti výskumu prepojením s min. dvomi excelentnými subjektmi – merateľné: publikácie, patenty, spolupráce, projekty a pod.
- zlepšenie výskumného profilu organizácie a jej zamestnancov
- zlepšenie atraktivity, reputácie a rozšírenie výskumnej siete organizácie
- zvýšenie schopnosti úspešne sa uchádzať o domáce aj medzinárodné granty

ZÁKLADNÉ ÚDAJE

- otvorenie výzvy: **11.5.2017**
- uzatvorenie výzvy: **15.11.2017**
- doba trvania: max. 3 roky
- rozpočet na jeden projekt: 1 mil. €
- celkový rozpočet: 30 mil. €
- min. počet partnerov žiadateľa: 2

OPRÁVNENÍ ŽIADATELIA

- **KOORDINÁTOR:**
iba z oprávnenej členskej alebo asociovanej krajiny - výskumná inštitúcia, univerzita, národná/regionálna grantová agentúra
- **PARTNER:**
aspoň dve univerzity alebo výskumné organizácie s medzinárodným renomé z iného členského alebo asociovaného štátu ako koordinátor (odporúča sa univerzita sídliaca v jednom z tzv. „starých“ členských štátov)

OBSAH PROJEKTU

- SWOT analýza
- stratégia pre zintenzívnenie a stimuláciu vedeckej excelentnosti a inovačnej kapacity v definovanej oblasti výskumu, koordinátora aj partnerov
- súlad s [RIS3](#)
- opis aktivít, ktoré budú súčasťou projektu:
krátkodobé výmenné pobyty, návštevy expertov, tréningy, workshopy, účasť na konferenciách, spoločné letné školy, diseminácia výsledkov a pod.

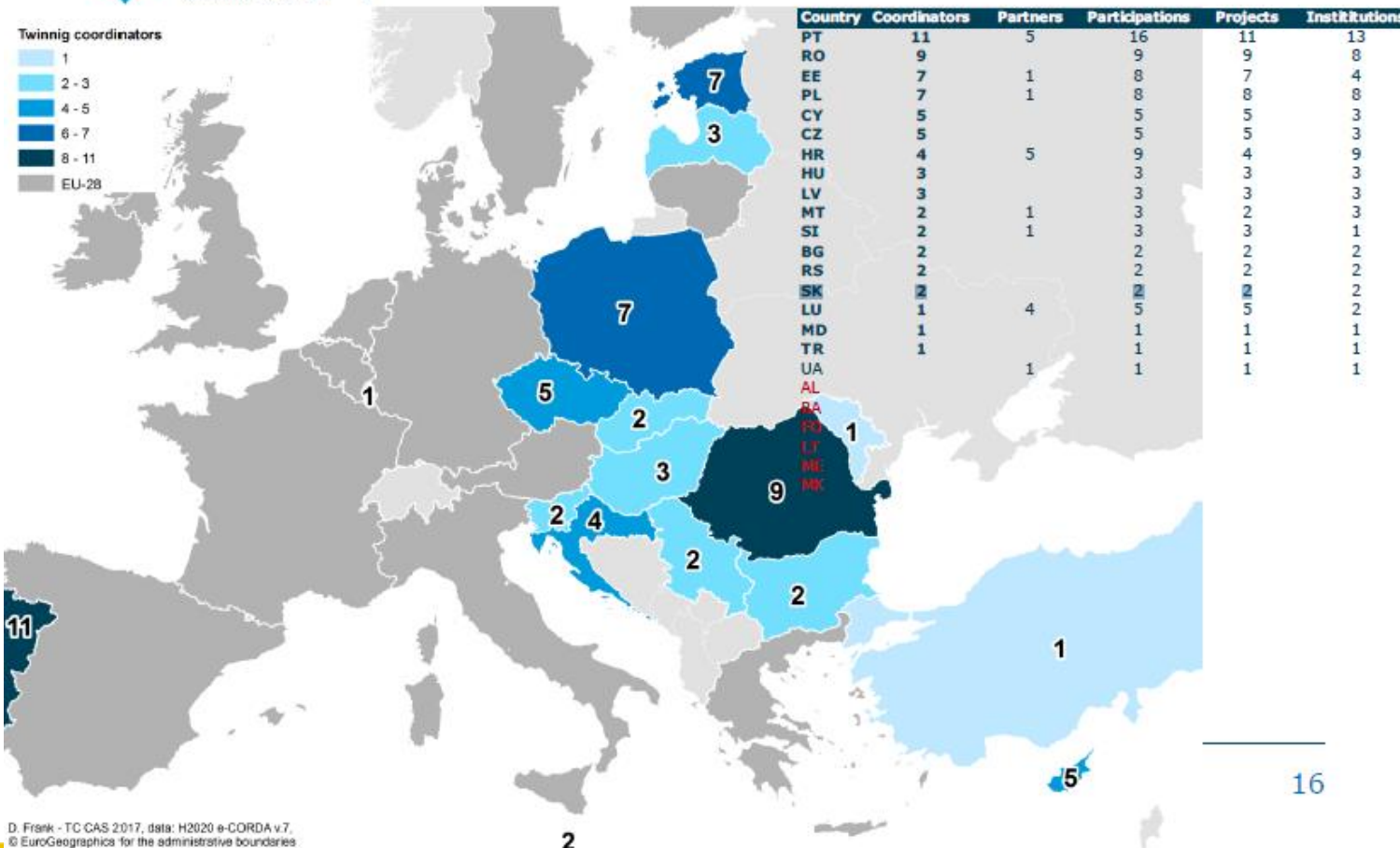
ÚSPEŠNOST 1. VÝZVY



REALIZOVANÉ PROJEKTY

- výzva 2015
- 67/553
- 53 štátov
- ČR 5/56
- SR 2/28

Twinning coordinators



D. Frenk - TC CAS 2017, data: H2020 e-CORDA v.7, © EuroGeographics for the administrative boundaries

3

ERA CHAIRS ZÁKLADNÉ INFORMÁCIE

ŠPECIFIKÁCIA VÝZVY

- nábor excelentného vedca, ustanovenie výskumného tímu v ľubovoľnej oblasti
- zvýšenie schopnosti prilákať a udržať si vysoko kvalifikované zdroje
- implementácia štrukturálnych zmien, ktoré zabezpečia zvýšenie excelentnosti prostredia žiadateľa
- <https://ec.europa.eu/research/participants/portal/desktop/en/opportunities/h2020/topics/widespread-03-2017.html>

OČAKÁVANÝ PRÍNOS

- zvýšenie atraktivity inštitúcie, regiónu, ale i celej krajiny pre lákanie excelentných vedcov
- zvýšenie výskumnej excelencie inštitúcie vo zvolenej oblasti vedy
- zvýšenie schopnosti úspešne sa uchádzať o medzinárodné granty
- implementácia štrukturálnych zmien u žiadateľa (otvorené výberové konania, rodová vyváženosť, peer review, inovatívne PhD. programy)

ZÁKLADNÉ ÚDAJE

- otvorenie výzvy: **12.4.2017**
- uzatvorenie výzvy: **15.11.2017**
- doba trvania: max. 5 rokov
- rozpočet na jeden projekt: 2,5 mil. €
- celkový rozpočet: 34 mil. €
- počet partnerov žiadateľa: 0

OPRÁVNENÍ ŽIADATELIA

- **KOORDINÁTOR:**
iba z oprávnenej členskej alebo asociovanej krajiny - výskumná inštitúcia, univerzita, národná/regionálna grantová agentúra
- **PARTNER:**
nie je; hlavný výskumník, t.j. držiteľ ERA Chair bude transparentne vybratý v otvorenom medzinárodnom výberovom konaní po schválení projektu

OBSAH PROJEKTU

- SWOT analýza
- súlad s [RIS3](#) a prioritami [European Research Area](#)
- opis očakávaných štrukturálnych zmien v inštitúcii
- opis ďalších investícií a udržateľnosť (kladne hodnotená je predovšetkým spolupráca na národnej úrovni)
- konkrétny opis úloh, zodpovednosti a záväzkov ERA Chaira, ale nie jeho konkrétny výskumný program!

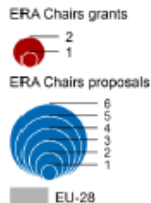
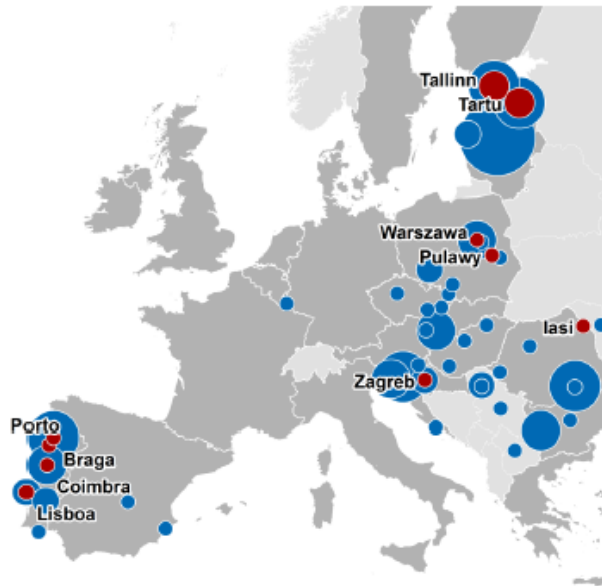
PROFIL ERA CHAIRA

- excelentný vedec a manažér (vyberá sa počas projektu transparentným výberom – monitorovaný Európskou komisiou)
- samostatnosť pri tvorbe výskumného tímu
- zaručenie pozície umožňujúcej rozhodovať o alokácii prostriedkov a žiadostiach o granty
- záväzok na celé obdobie projektu na plný úväzok
- kompetitívne odmeňovaný, t.j. nie tabuľkami SR, ale mzdou bežnou v EÚ

ÚSPEŠNOST 1. VÝZVY



ÚČAST



D. Frank - TC CAS 2017, data: H2020 e-CORDA v.6,
© EuroGeographics for the administrative boundaries

City	Country	Grants
Lefkosia	CY	2
Tallinn	EE	2
Tartu	EE	2
Braga	PT	1
Coimbra	PT	1
Iasi	RO	1
Lisboa	PT	1
Porto	PT	1
Pulawy	PL	1
Warszawa	PL	1
Zagreb	HR	1
Total		14

City	Country	Proposals
Lefkosia	CY	6
Riga	LV	6
Tallinn	EE	4
Braga	PT	4
Tartu	EE	4
Bucuresti	RO	4
Ljubljana	SI	4
Coimbra	PT	3
Bratislava	SK	3
Sofia	BG	3
Warszawa	PL	3
Nova Gorica	SI	3
Zagreb	HR	2
Evora	PT	2
Ventspils	LV	2
Lisboa	PT	2
Novi Sad	RS	2
Wroclaw	PL	2
others		29
Total		88

7

- výzva 2014
- 14/88
- 18 štátov
- 71 inštitúcií
- ČR 0/4
- SR 0/3

4

ÚSPEŠNÉ PODANIE PROJEKTOV WIDESPREAD

CIELE RIS3

1. Prehlbovať integráciu a ukotvenie kľúčových priemyselných odvetví, ktoré zvyšujú miestnu pridanú hodnotu, prostredníctvom spolupráce miestnych dodávateľských reťazcov a podporou ich vzájomného sieťovania.
2. Zvýšiť príspevok výskumu k hospodárskemu rastu cestou globálnej excelentnosti a lokálnej relevantnosti.
3. Vytvoriť dynamickú, otvorenú a inkluzívnu inovatívnu spoločnosť ako jeden z predpokladov pre zlepšenie kvality života.
4. Zlepšiť kvalitu ľudských zdrojov pre inovatívne Slovensko.

OBLASTI PRIORÍT RIS3

Priority výskumu a vývoja:

- materiálový výskum a nanotechnológie
- informačné a komunikačné technológie
- biomedicína a biotechnológie

Technologické priority:

- priemyselné technológie
- udržateľná energetika a energie
- pôdohospodárstvo a životné prostredie

Spoločenské priority:

- vybrané okruhy spoločenských vied

OBLASTI ŠPECIALIZÁCIE RIS3

Oblasti hospodárskej špecializácie:

- automobilový priemysel a strojárstvo
- spotrebná elektronika a elektrické prístroje
- informačné a komunikačné produkty a služby
- výroba a spracovanie železa a ocele

Perspektívne oblasti špecializácie:

- automatizácia, robotika a digitálne technológie
- spracovanie a zhodnotenie ľahkých kovov a ich zliatin
- výroba a spracovanie polymérov a progresívnych chemických substancií (vrátane smart fertilizations)
- kreatívny priemysel
- zhodnocovanie domácej surovinovej základne
- podpora inteligentných technológií v oblasti spracovania surovín a odpadov v regióne výskytu.

ŠTRUKTÚRA PROJEKTU

Časť A - administratívne formuláre

1. Všeobecné informácie
2. Administratívne údaje zúčastnených organizácií
3. Rozpočet
4. Etika, špecifické otázky

Časť B - návrh projektu

1. Excellence / excelentnosť
2. Impact / dopad
3. Implementation / implementácia
4. Členovia konzorcia
5. Etika a bezpečnosť

Obmedzený počet strán = max. 50

ABSTRAKT PROJEKTU

- jasná vízia centra excelentnosti
- konkrétnosť
- Čo? Ako? Prečo?
- od základných informácií viac do hĺbky, od výzvy k cieľom a očakávanému dopadu
- zvoliť pútavý akronym projektu
(<http://acronymcreator.net>)

1. EXCELENCIA

CIELE

- ústredné otázky, ktoré je potrebné v rámci projektu vyriešiť (strategické ciele)
- popísať, čo chceme dosiahnuť na konci projektu
- ciele by nemali popísané veľmi všeobecne
- jasné, špecifické, **merateľné**, realistické a dosiahnuteľné v priebehu trvania projektu
- v súlade s očakávaným využitím projektu

1. EXCELENCIA

KONCEPCIA A PRÍSTUP

- celková koncepcia, metodológia, stratégia pre zvýšenie vedeckej (a inovačnej) excelencie, SWOT
- ako sa bude postupovať pri dosiahnutí cieľov
- cieľ = presvedčiť hodnotiteľov, že projekt má reálny potenciál pre zvýšenie vedeckej kapacity pracovníkov a odborného profilu výskumníkov
- čo vaše pracovisko a partneri získajú, aký bude mať projekt prínos všeobecne pre spoločnosť?
- nadväznosť na strategické dokumenty (regionálne, národné, európske, ciele RIS3)

2. DOPAD

- konkrétne poskytnutie informácií, ktoré sa vzťahujú k návrhu a jeho cieľom
- splniť očakávaný dopad uvedený v danej výzve
- všade kde je možné, použiť **kvantifikovateľné** ukazovatele a ciele
- plán pre šírenie výsledkov musí byť prispôsobený konkrétnym technickým, trhovým a organizačným problémom, ktoré treba riešiť (RIS3)
- komunikačné aktivity

2. DOPAD

Twinning

Expected Impact:

- Increased research excellence of the coordinating institution in the particular field of research as a result of the twinning exercise.
- Enhancing the reputation, attractiveness and networking channels of the coordinating institution.
- Improved capability to compete successfully for national, EU and internationally competitive research funding.
- Illustrate quantitatively and qualitatively the expected potential impact of the twinning exercise within the coordinating institution (and possibly at regional/national level) based on indicators like expected future publications in peer reviewed journals, collaboration agreements with businesses, intellectual property, new innovative products or services.

ERA Chairs

Expected Impact:

- Increased attractiveness of the institution, host region and country for internationally excellent and mobile researchers.
- Increased research excellence of the institution in the specific fields covered by the ERA Chair holders.
- Improved capability to compete successfully for internationally competitive research funding.
- Institutional changes within the ERA Chair host institution to implement the European Research Area priorities, (including an open recruitment policy, gender balance, peer review, and innovative doctoral training).

3. IMPLEMENTÁCIA

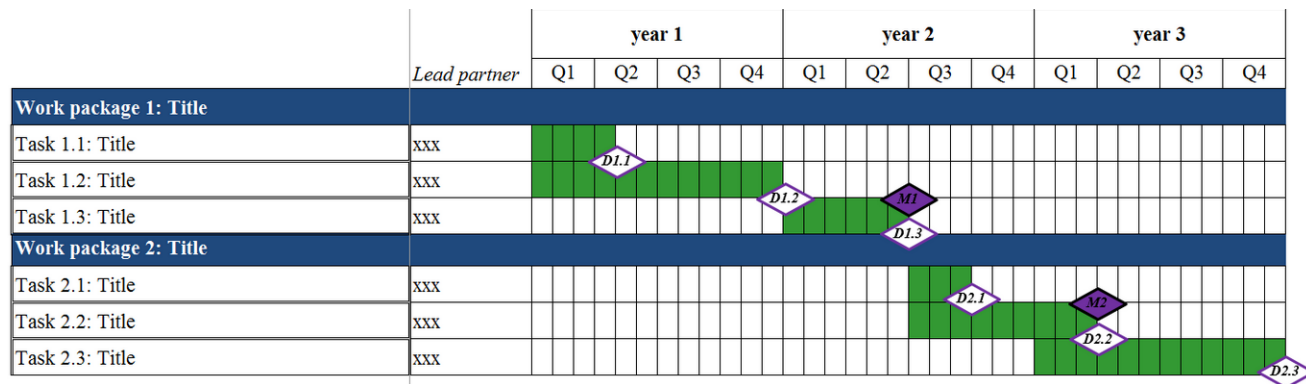
ZÁKLADNÉ INFORMÁCIE

- uviesť všetky údaje, ktoré zdôvodňujú pridelenie prostriedkov
- musí obsahovať údaje o prostriedkoch, ktoré budú pridelené v každom pracovnom balíčku
- zahrnúť **kvantifikované** informácie, ako má byť monitorovaný postup

3. IMPLEMENTÁCIA

PRACOVNÝ PLÁN

- celková štruktúra pracovného plánu, vzťah medzi pracovnými balíčkami (WP)
- Ganttov diagram (časové rozvrhnutie pracovných balíčkov)



3. IMPLEMENTÁCIA

PRACOVNÉ BALÍČKY, DELIVERABLES

- zoznam pracovných balíčkov
- popis jednotlivých pracovných balíčkov
- zoznam hlavných výstupov (*deliverables*)
- samostatný pracovný balíček zameraný na riadenie (manažment) projektu a tiež na šírenie výsledkov a komunikáciu
- Pertov diagram (grafické znázornenie logickej štruktúry projektu)

3. IMPLEMENTÁCIA

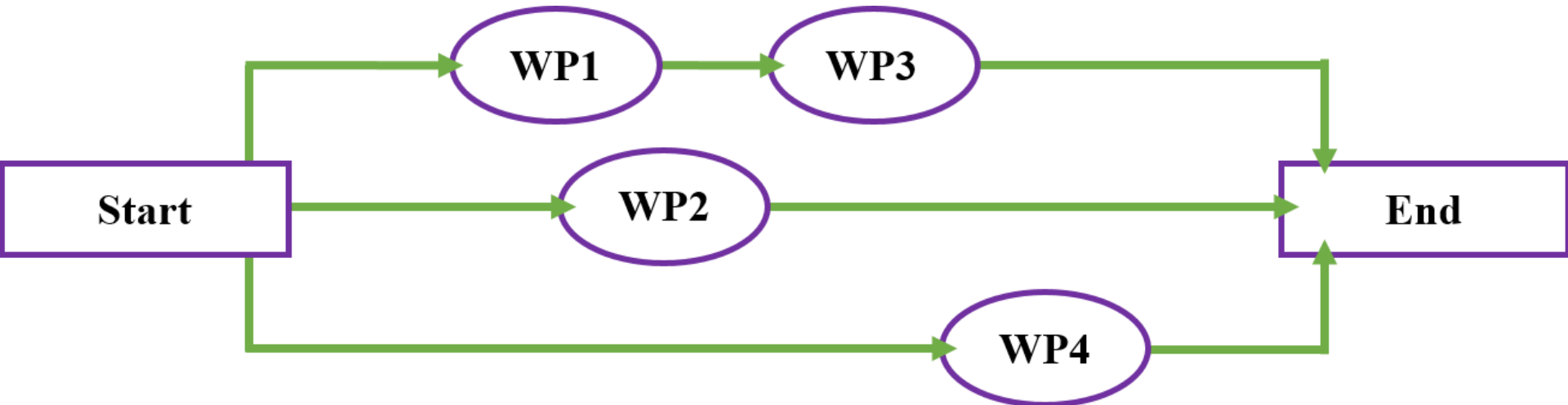
PRACOVNÉ BALÍČKY, DELIVERABLES

Work package No	Work Package Title	Lead Participant No	Lead Participant Short Name	Person-Months	Start Month	End month
				Total months		

Deliverable (number)	Deliverable name	Work package number	Short name of lead participant	Type	Dissemination level	Delivery date (in months)

3. IMPLEMENTÁCIA

PERTOV DIAGRAM



3. IMPLEMENTÁCIA

RIADIACA ŠTRUKTÚRA A PROCESY

- organizačná štruktúra a spôsob rozhodovania odpovedajúci zložitosti a veľkosti projektu, plán meetingov, monitoring kvality výstupov...
- zoznam míľnikov (*milestones*)
- popis rizík vzťahujúcich sa k implementácii, ktoré môžu ohroziť dosiahnutie cieľov projektu + plán pre zvládnutie týchto rizík
- tabuľka – riziká, príslušné opatrenia

3. IMPLEMENTÁCIA

MÍĽNIKY, KRITICKÉ RIZIKÁ

Milestone number	Milestone name	Related work package(s)	Due date (in month)	Means of verification

Description of risk (indicate level of likelihood: Low/Medium/High)	Work package(s) involved	Proposed risk-mitigation measures

3. IMPLEMENTÁCIA

KONZORCIUM

- komplementarita členov konzorcia vzhľadom na projekt
- popis konzorcia ako celku, vzťahy a prínos jednotlivých partnerov
- vysvetliť výber partnerov

3. IMPLEMENTÁCIA

DELIVERABLES / MILESTONES

„Deliverables“:

- jasné výsledky projektu významné z hľadiska celkových cieľov projektu (správa, dokument, workshop, tréning, prezentácia na konferencii,...)

„Milestones“:

- kontrolné body, ktoré pomáhajú mapovať postup
- môžu korešpondovať s dosiahnutím *deliverable* a umožňovať vstup do ďalšej fázy projektu či značiť kritický bod, v ktorom je nutné rozhodnúť o ďalšom smerovaní projektu

3. IMPLEMENTÁCIA

ZDROJE

- údaje sa musia zhodovať s údajmi z tabuľky v administratívnej časti návrhu a s počtom človekomesiacov v detailnom popise pracovných balíčkov
- popis hlavných položiek rozpočtu a ich zdôvodnenie
- súlad s plánovanými aktivitami projektu

4. KONZORCIUM

ČLENOVIA KONZORCIA

- popis členov konzorcia a ich hlavné úlohy
- vysvetlenie súladu profilov a úloh, zodpovednosti
- CV hlavných riešiteľov (rovnosť pohlaví!)
- 5 relevantných publikácií alebo výsledkov
- 5 relevantných predchádzajúcich projektov alebo aktivít
- popis dôležitej infraštruktúry alebo technického vybavenia pre projekt

4. KONZORCIUM

TRETIE STRANY

- tabuľka týkajúca sa eventuálnych subkontraktov prepojených tretích strán
- vysvetlenie kto, prečo a čo
- nemožno subkontrahovať kľúčové časti projektu !!!

5. ETIKA A BEZPEČNOSŤ

ETIKA

- nepočíta sa do limitu strán, často podceňovaná časť
- v časti A jednoduchá tabuľka s odpoveďami ÁNO, NIE
- takmer každý projekt má aktivity, ktoré s etikou môžu súvisieť, napr. zbieranie a uchovávanie dát
- hodnotitelia berú do úvahy, či je etická stránka projektu dostatočne popísaná
- projekty vybrané k financovaniu sú hodnotené po etickej stránke nezávislými expertmi (tzv. *Ethics review*)
- v priebehu implementácie projektu možná etická kontrola /audit priebežných výsledkov a rozhovory s účastníkmi

5

ZOSTAVENIE ROZPOČTU

ROZPOČET – ZÁKLADNÉ INFORMÁCIE

- spoluúčasť je 0 %
- žiada sa o cca 1 milión eur na 3 roky (Twinning) alebo 2,5 milióna eur na 5 rokov (ERA Chairs)
- neexistuje pravidlo určujúce rozdelenie finančných prostriedkov na jednotlivých účastníkov projektu, t. j. žiadateľ nemusí mať väčšinu rozpočtu
- výzva je určená najmä na osobné náklady, cestovné a administratívne náklady!

ROZPOČET – OPRAVNENÉ NÁKLADY

- vzniknúť u príjemcu grantu
- byť vytvorené počas doby trvania projektu, okrem nákladov na prípravu záverečných správ
- byť uvedené v Annex II – odhad rozpočtu
- byť vynaložené pre účely projektu a na zabezpečenie jeho implementácie – Annex I
- byť identifikovateľné a verifikovateľné v účtovníctve v súlade s platnými účtovnými štandardmi
- byť v súlade so zákonmi upravujúcimi dane, pracovnoprávne vzťahy, sociálne zabezpečenie
- byť primerané, efektívne vynaložené

ROZPOČET – ZÁKLADNÉ INFORMÁCIE

No	Participant	Country	(A) Direct personnel costs/€	(B) Other direct costs/€	(C) Direct costs of sub- contracting/€	(D) Direct costs of providing financial support to third parties/€	(E) Costs of inkind contributions not used on the beneficiary's premises/€	(F) Indirect Costs / € (=0.25(A+B-E))	(G) Special unit costs covering direct & indirect costs / €	(H) Total estimated eligible costs / € (=A+B+C+D+F +G)	(I) Reimburse- ment rate (%)	(J) Max.EU Contribution / € (=H*I)	(K) Requested EU Contribution/ €
1			0	0	0	0	0	0,00	0	0,00	100	0,00	0,00
	Total		0	0	0	0	0	0,00	0	0,00		0,00	0,00

PRIAME NÁKLADY – OSOBNÉ

- najskôr treba stanoviť personálnu kapacitu práce na projekte v človekomesiacoch (ČM = ca 143h) pre každý pracovný balíček
- zo superhrubej mzdy danej kategórie zamestnancov za uplynulý rok sa vypočíta indikatívna sadzba za človekomesiac
- výpočet osobných nákladov:
$$\text{počet ČM} * \text{sadzba na ČM}$$
- mzdy v ERA Chair sa neriadia tabuľkami!

PRIAME NÁKLADY – OSTATNÉ

1. Cestovné náhrady:

- závisia od počtu naplánovaných služobných ciest – napr. projektové meetingy, tréningy, workshopy, mobility
- cestovné, ubytovanie, diéty, vreckové
- možnosť naplánovať náklady na cestovné a ubytovanie aj pre externých expertov zúčastňujúcich sa na projekte

2. Vybavenie, infraštruktúra a iná aktivita:

- účtovné odpisy, resp. prenájom, leasing – pomernou časťou
- **pozor!** Cieľom nie je výskum, nepredpokladá sa preto významnejšie využívanie vybavenia, infraštruktúry či iných aktivít! V Twinningu vôbec!

PRIAME NÁKLADY - TOVARY A SLUŽBY

- výlučne služby a tovar nevyhnutné pre realizáciu projektových úloh, nie na výskum
- príklady:
 - zaistenie projektových meetingov, organizácia workshopov, konferencií (prenájom miestností, catering)
 - náklady na disemináciu
 - náklady na audit 1. stupňa (ak sú priame náklady vyššie ako 325-tisíc eur)

PRIAME NÁKLADY – SUBDODÁVKY

- projektové úlohy, ktoré sa budú vykonávať externe
- vo WIDENING môžu mať iba obmedzený rozsah
- subdodávky musia byť naplánované v prílohe žiadosti a nesmú byť medzi partnermi navzájom!
- príklady:
 - externé zabezpečenie konferencie
 - vytvorenie web stránky

NEPRIAME NÁKLADY

- „flat rate“ **25% priamych nákladov** (bez subdodávok a nepeňažných príspevkov poskytnutých tretími stranami)
- v rozpočtovej tabuľke sa dopočítajú automaticky na základe priamych nákladov
- v projekte ich netreba nijak charakterizovať

ŠPECIFIKÁ ERA CHAIRS

- grant slúži najmä na osobné výdavky
- ERA Chair má právo časť grantu využiť na:
 - najatie výskumného tímu, vrátane nákladov na výberové konanie,
 - cestovné náklady,
 - tréningové aktivity,
 - účasť na workshopoch,
 - pracovné návštevy zahraničných expertov a spolupracovníkov,
 - účasť na konferenciách,
 - publikácie a výdavky spojené s patentovaním a manažmentom IPR
 - organizáciu konferencií a workshopov
- nemôže sa financovať výskumná infraštruktúra ani výskumné aktivity a výskumný spotrebný materiál

ŠPECIFIKÁ TWINNINGU

- grant slúži najmä na náklady spojené s administráciou projektu, networkingom, koordinačné aktivity, tréningové aktivity, manažment a cestovné náklady
krátkodobé výmenné stáže zamestnancov, návštevy expertov, krátkodobé on-site tréningy, virtuálne tréningy, účasť na konferenciách, organizovanie spoločných letných škôl, diseminačné a dopadové aktivity
- nemôže sa financovať výskumná infraštruktúra, dlhodobý hmotný majetok ani výskumné aktivity a výskumný spotrebný materiál

6

OTÁZKY A ODPOVEDE

ČASTÉ OTÁZKY – ERA CHAIRS

- hlavný výskumník sa vyberá až po schválení projektu a následne si sám určuje členov tímu!
- hlavný výskumník môže byť akejkoľvek národnosti na svete
- hlavný výskumník musí byť na projekte zamestnaný na 100% TPP počas celej doby jeho trvania
- mzdy v ERA Chairs sa nemusia riadiť národnými tabuľkami (nové pravidlo)

ČASTÉ OTÁZKY – TWINNING

- financovať z Twinningu štúdium PhD. uchádzačov nie je hodnotené pozitívne; možno ich však financovať za práce vykonané na projekte, hrať im cestovné výdavky a pod.
- počítače, infraštruktúra či spotrebný materiál na výskum sa v nijakom prípade nehradia
- samotné výskumné aktivity sa nefinancujú, iba príprava k nim (školenia, tréningy...)
- dĺžky mobilít, ak sú správne zdôvodnené, môžu dosahovať aj niekoľko mesiacov
- súlad s RIS3 nie je podmienka, ale silné odporúčanie

DÔLEŽITÉ DOKUMENTY A LINKY

- Výzvy:
<https://ec.europa.eu/research/participants/portal/desktop/en/opportunities/h2020/topics/widespread-03-2017.html>
<https://ec.europa.eu/research/participants/portal/desktop/en/opportunities/h2020/topics/widespread-05-2017.html>
- Pracovný program H2020 Widespread:
http://ec.europa.eu/research/participants/data/ref/h2020/wp/2016_2017/main/h2020-wp1617-sewp_en.pdf
- Šablóna formulára:
http://ec.europa.eu/research/participants/data/ref/h2020/call_ptef/pt/2016-2017/h2020-call-pt-csa-2016-17_en.pdf
- Stratégia SK RIS3:
<http://www.economy.gov.sk/strategia-vyskumu-a-inovacii-pre-inteligentnu-specializaciu-sr/142232s>

PRAMENE

- Technologické centrum AV ČR
<http://www.tc.cz/cs>
- Centrum vedecko-technických informácií SR
<http://h2020.cvtisr.sk/>
- Európska komisia
<https://ec.europa.eu/programmes/horizon2020/>



ĎAKUJEME ZA VAŠU POZORNOSŤ

Ing. Martin Grančay, PhD.

martin.grancay@stuba.sk